



ANMÄLAN / ANSÖKAN – GESÄLLBREV

Insändes till:

Gesäll- och Mästarebrevskansliet
Sveriges Hantverksråd
Box 147
793 23 LEKSAND

Sökande	Namn	Personnummer	Telefon – även riktnr.
	Utdelningsadress		Postnr. och ortnamn

Yrke	Yrke		
Gesällprov	Provet påbörjas datum	Ort där gesällprovet utföres	
	Provet avslutas datum		

OBS! Till ansökan bifogas intyg/betyg som styrker minst tre år inom yrket (vissa yrken 4 år).

Utdelning	Ort där jag vill ha mitt brev utdelad
------------------	---

Ansökningsavgift har satts in på Stiftelsen Hantverk & Utbildnings Bankgiro 5814-8446

Underskrift	Datum för ansökan	Sökandens underskrift
--------------------	-------------------	-----------------------

Kontrollanter. (kontrollanten tillser att provet utföres **egenhändigt** samt håller kontinuerlig kontakt under provtiden)

Kontrollant	Namn	Telefon – även riktnr.
	Utdelningsadress	
Kontrollant	Namn	Telefon – även riktnr.
	Utdelningsadress	

Mästare/ Handledare	Ort och datum	
	Underskrift	Namnförtydligande



PRAKTIKINTYG – GESÄLLBREV

Insändes till:

Gesäll- och Mästarbrevskansliet
Sveriges Hantverksråd
Box 147
793 23 LEKSAND

Elev/ Lärling	Namn	Personnummer
	Utdelningsadress	Postnr. och ortnamn
	Telefon bostaden - även riktnr.	Telefon arbetet - även riktnr.

Företag	Företag	Mästare/Handledare
	Utdelningsadress	Postnr. och ortnamn Telefon - även riktnr.
Praktik	Yrke	Period (fr.o.m.– t.o.m.)

Min elev/lärling har genomfört föreskriven yrkespraktik omfattande fastställda arbetsuppgifter enligt läroplanen för yrket.

Mästare/ Handledare	Ort och datum	Underskrift
--------------------------------	---------------	-------------

Förtydligande angående ansökan om gesällbrev

För att vi ska kunna handlägga din ansökan ska följande handlingar finnas med:



Komplett ifylld ansökan - Viktigt med tydligt skrivet namn. Ett eller flera telefonnummer så vi kan nå dig med anledning av frågor eller kallelse till utdelning ex. Utdelningsort? Var i Sverige vill du ha ditt brev utdelat? I vilket yrke söker du gesällbrev? Kontrollanter? Vem/vilka granskade ditt gesällprov? Mästare/Handledare och /eller skola? Var och av vem har du fått din grundutbildning? Bifoga intyg på minst tre år (se punkten nedan)



Kopia på... slutbetyg från gymnasiet och/eller lärlingsavtal och/eller annat bevis på din yrkesutbildning. Du ska styrka minst tre år inom yrket (vissa yrken 4 år). Praktikintyget använder du om du inte har något lärlingsavtal eller anställningsbevis. Det är viktigt att det framgår av intyget under vilken tid. Du kan behöva fler intyg för att styrka 3 (4) års grundutbildning. T.ex 1 år skola (betyg/intyg) + 2 år som lärling (avtal/intyg) eller 2 års lärling + 1 års påbyggnadsutbildning eller 3 år skola +1 års påbyggnad/lärling/praktik.



Kopia på protokollet/granskningen av ditt gesällprov.



Betalat anmälningsavgiften för gesällbrevet (625:- inkl moms) till Stiftelsen Hantverk & Utbildnings bankgironummer 5814-8446 Ange gärna inbetalningsdatum på ansökan.
OBS! Märk betalningen med "gesällbrev", namn, personnummer samt yrke.

Avgifter Gesällbrev

Ett gesällbrev kostar 625:- (inkl moms) och ska betalas i samband med att du skickar in ansökan.

Kostnaden för själva genomförandet av gesällprovet står den sökande själv för och varierar från bransch till bransch. Kontakta respektive bransch/yrkesorganisation för mer information om provavgiften.

Om du har frågor eller önskar komma i kontakt med Gesäll- och Mästarbrevskansliet i Leksand:

- Ring: 0247-369 50
- Faxe: 0247-151 70
- E-post: marita.olars@hantverk-utbildning.se
- Adress: Box 147, 793 23 Leksand

Sveriges Hantverksråd arbetar för att...

Gesäll- och Mästarbrev

Ska ses i ett sammanhang d.v.s inom ett hantverksyrke ska **Gesällbrevet** vara grunden för fortsatt kompetensutveckling i yrket "på väg mot" **Mästarbrevet**

Gesällbrevet

Ska ses som hantverksyrkenas grundläggande kompetensbevis och får utfärdas till den som genomfört en väl dokumenterad hantverks/yrkesutbildning och genomfört gesällprov enligt branschens provbestämmelser, godkända och fastställda av Sveriges Hantverksråd.

Mästarbrev

Ska ses som ett hantverksyrkes högsta bevis på uppnådd yrkesskicklighet och branschkompetens och får utfärdas till den som har minst sex års yrkeserfarenhet, har genomfört ett godkänt mästarprov enligt branschens provbestämmelser, godkända och fastställda av Sveriges Hantverksråd samt i övrigt uppfyller de krav som anges i Lag och Förordning om Mästarbrev för hantverkare.

Hanteringen av Gesäll- och Mästarbrev i Sverige

Provbestämmelser för gesäll- och mästarbrev

Regler för gesäll- och mästarbrev styrs av de provbestämmelser som varje enskild bransch har utarbetat inom yrket. Dessa provbestämmelser är en kravspecifikation där det bl.a. anges typ av utbildning, utbildningstid, praktik etc. Vidare finns angivet vad provet omfattar och detaljerna kring detta, granskning mm. För mästarbrev tillkommer dessutom kraven som är fastställda i lag och förordning för mästarbrev.

Vem utfärdar och fastställer kraven för gesäll- och mästarbrev?

Sveriges Hantverksråd är det organ som fastställer nya och reviderade provbestämmelser samt utfärdar gesäll- och mästarbrev.

Vem sköter handläggningen och administrationen av gesäll- och mästarbrev?

Stiftelsen Hantverk & Utbildning sköter, på uppdrag av Sveriges Hantverksråd, handläggningen och administrationen av gesäll- och mästarbrev i Sverige.

Vem ingår i Sveriges Hantverksråd?

Sveriges Hantverksråd är idag sammansatt av representanter från följande organisationer: Företagarna, Svenskt Näringsliv, samt Hantverkarnas Riksorganisation.

Kontaktuppgifter

Gesäll- och Mästarbrevskansliet
Sveriges Hantverksråd
Stiftelsen Hantverk & Utbildning
Box 147
793 23 Leksand
0247-369 50
0247-151 70 fax
www.hantverk-utbildning.se
info@hantverk-utbildning.se

vd Stiftelsen Hantverk & Utbildning
Alf Wigren
0247-369 53
alf.vigren@hantverk-utbildning.se

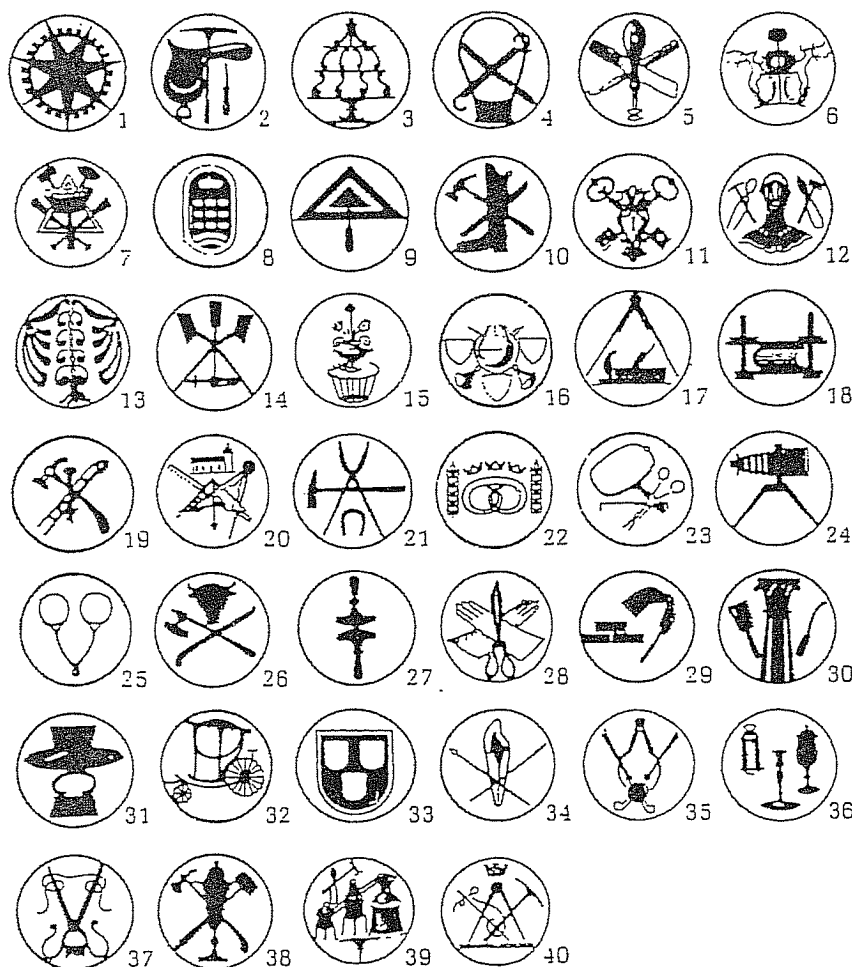
ansvarig administratör Gesäll- och Mästarbrev
Marita Olars
Marita.olars@hantverk-utbildning.se

Kort historik om gesäll- och mästarbrev

Gesäll- och mästarbrev har en lång tradition i vårt land. De äldsta skråsammanslutningarna etablerades i Sverige under mitten av 1300-talet. Skråväsendet upphörde formellt 1847 och näringsfriheten infördes 1864. I början av 1900-talet etablerades den första rikstäckande organisationen för svenskt hantverk som också blev det samlade organet för äldre och då nyetablerade lokala hantverksföreningar i Landet. 1941 kom förordningen om Mästarbrev för hantverkare i modern tid. Förordningen ändrades 1995 till "Lagen och förordningen om Mästarbrev för hantverksutövare". Gesällbrevets regelverk styrs av de bestämmelser som varje enskild bransch/yrkesorganisation har fastlagt i de så kallade provbestämmelserna

40 HANTVERKSYRKEN

- Några exempel på traditionella hantverkssymboler -



1. Urmakare
2. Sadelmakare
3. Konditor
4. Korgmakare
5. Glasmästare
6. Garvare
7. Stenbyggare
8. Radio-/Tvmästare
9. Murare
10. Skomakare
11. Läsmed
12. Plåtslagare
13. Perukmakare
14. Borstbindare
15. Krukmakare
16. Gravör
17. Snickare
18. Bokbindare
19. Guldsmed
20. Byggmästare
21. Smed-horslagare
22. Bagare
23. Frisör
24. Fotograf
25. Optiker
26. Slaktare
27. Boktryckare
28. Handskmakare
29. Skorstensfejare
30. Bildbyggare
31. Hattmakare
32. Vagnmakare
33. Målare
34. Tandtekniker
35. Svartare
36. Tennisjutare
37. Skräddare
38. Silversmed
39. Kopparslagare
40. Tapeiserare

Många hantverkssyrken har sin egen symbol. De flesta innehåller representativa verktyg eller andra objekt som t ex arbetsprov. Ursprunget kan härledas till äldre skråsigill. Utformningen har varierat och har också kombinerats med eget komponerade symboler för yrket.

Gesällbrevsyrken (80) grupperade i kategorier (SH & U 091115)

Beklädnad, Textil/

Mode

Brodör
Damskräddare
Gardindekoratör
Handvävare
Handstickare
Hattmakare
Herrskräddare
Klänningsskräddare
Konstbrodör
Konstvävare
Maskinstickare
Modist
Tapetserare

Byggyrken

Byggnadsplåtslagare
Glasmästare
Kakelugnsmakare
Murare
Målare

Elektronik/EI

Hem- och konsument-
elektronik (Radio/TV)

Fordonsyrken

Billackerare

Frisöryrken

Damfrisör
Frisör
Herrfrisör
Perukmakare

Gjuteriyrken

Gjutare
Konstgjutare
Tenngjutare

Livsmedel

Bagare- & Konditor
Charkuterist
Frukt- och grönt i
detaljhandeln
Kock- kallskänka
Köttyrket i detaljhandeln
Matyrket inom dag-
ligvaruhandel
Slaktare
Serveringsyrket

Maritima hantverk

Båtbyggare (se trähantverk)
Riggare

Metallhantverk

Bleckplåtslagare
Gravör - (Blankstick/silver-/Skylt- stans
och stämpelgravör)
Guldsmed
Hovslagare
Kopparslagare
Metalltryckare
Silversmed
Smed/konstsmed
Tunnplåtslagare

Musikinstrumenthantverk

Gitarrbyggare
Orgelbyggare
Pianotekniker
Violinbyggare

Skinn- päls och läderhantverk

Bilsadelmakare
Etuimakare
Inredningssadelmakare
Körsnär
Pälssömmare
Sadelmakare
Skomakare (best. och nytyllv. ortoped,
rep.)
Väskmakare

Trä/möbelhantverk

Båtbyggare
Dekopör (intarsia -möbelsnickeri)
Möbelrenoverare
Möbelsnickare
Träbildhuggare
Tunnbindare

Övriga hantverk

Biodlare
Bokbindare
Florist
Fotograf
Förgyllare
Glashantverksyrken
(glasblåsning/hyttarbete, gravör,
slipning, dekorslipning)
Hudterapeutyrket
Juvelfattare
Konstinramare
Krukmakare
Låssmed
Maskinmekaniker
Nagelterapeut
Skorstensfejare
Urmakare
Verkstadsmekaniker
Ädelstensslipare